

DAÑOS CAUSADOS

La hembra oviposita en frutos maduros dejando uno o varios huevos agrupados a una profundidad de 1 a 2 mm.

Las larvas al eclosionar se alimentan de la pulpa de la fruta, construyendo galerías y destruyendo las semillas, lo cual favorece los procesos de oxidación y maduración prematura de la fruta originando una pudrición del fruto que queda inservible para el mercado.

La magnitud de la pérdida son atribuibles al daño directo ocasionado por las moscas, además de los altos costos adicionales que conllevan el tratamiento, ya sea de plaguicidas y métodos de protección.



MANEJO DE LA PLAGA

No existen tratamientos poscosecha para esta especie, solo pueden realizarse tratamientos preventivos, como recoger y enterrar las frutas dañadas para evitar la reproducción de la mosca.

SITUACIÓN DE LA PLAGA EN PARAGUAY

Esta plaga se encuentra presente en el país, pero de distribución restringida, lo que representa que en el Departamento de Concepción, esta plaga se encuentra AUSENTE bajo la implementación del Programa Sistema de Mitigación de Riesgo, realizado por técnicos de la Dirección de Protección Vegetal en forma conjunta con técnicos de la Oficina Regional de Concepción.

RECOMENDACIONES

- Evite el movimiento de frutas de cucurbitáceas que provengan de áreas donde se encuentra la plaga; procurando proteger las áreas libres de esta plaga.
- Realice el monitoreo permanente en su cultivo
- Denuncie al SENAVE, la presencia de esta plaga en su parcela.

Dirección de Protección Vegetal

Humaitá 145 - Edif. Planeta, Piso 3

Tel: (021) 445-769/441-549

Asunción - Paraguay

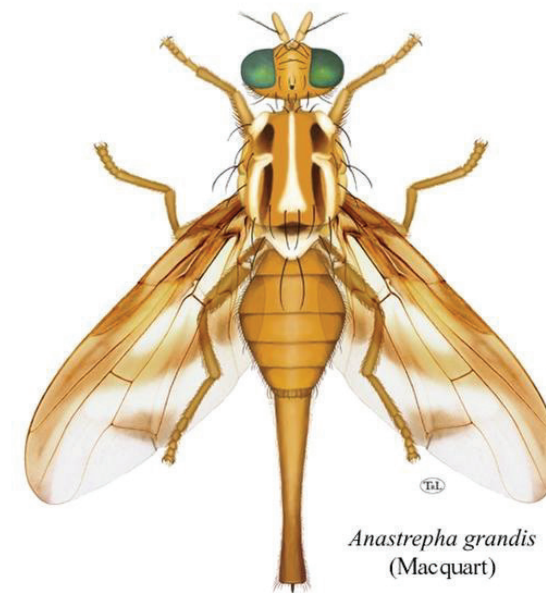
www.senave.gov.py

SERVICIO NACIONAL DE CALIDAD Y SANIDAD VEGETAL Y DE SEMILLAS

Humaitá 145. Edificio Planeta 1, Piso 15
Asunción - Paraguay



Mosca Sudamericana de las Cucurbitáceas *Anastrepha grandis* Macquart



Dirección de Protección Vegetal

2020

GOBIERNO NACIONAL Paraguay de la gente

▶ IMPORTANCIA ECONÓMICA

Las moscas de las frutas representan el principal problema fitosanitario en la producción frutihortícola del país ya que reducen notablemente la producción y limitan la comercialización a los mercados internacionales.

Es una plaga muy importante, considerada cuarentenaria, para muchos países que importan frutos de cucurbitáceas en estado natural.

El daño que causa la *Anastrepha grandis* se presenta con mayor incidencia en la etapa de maduración de la fruta, provocando una pudrición y pérdida del valor comercial.

▶ HOSPEDANTES

Anastrepha grandis, es considerada la plaga más perjudicial en frutas frescas de Cucurbitáceas como la sandía (*Citrullus lanatus*), melón (*Cucumis melo*), zapallo (*Cucurbita máxima*), también calabacita (*Cucurbita moschata*) y pepino (*Cucumis sativus*).

▶ DISPERSIÓN

La forma más frecuente de dispersión, es a través de frutos infestados con huevos y larvas de la mosca, las pupas pueden transportarse del suelo a las macetas y/o en cajones fruteros.

CICLO DE VIDA DEL *Anastrepha grandis*



Determinación de presencia o ausencia de la mosca

Una manera práctica de determinar la presencia de la plaga es mediante el monitoreo sistemático a través de la instalación de trampas (tipo Mac Phail)

Este sistema de monitoreo en las parcelas permite detectar en forma oportuna, la presencia de la mosca, si existiese, la cual debería ser acompañada con el muestreo de frutos, lo cual permitirá establecer la dinámica poblacional de la misma y de ese modo intensificar las acciones de control según corresponda.

La densidad de trampas es muy variable, en la cual, el recebado de las mismas deberán ser realizados en forma permanente, según recomendaciones técnicas.

